



Mezinárodní fórum | 9. června 2023 | Praha
Vysokorychlostní železnice v Evropě a soukromý kapitál
Možnosti výstavby a financování VRT v ČR

Vysokorychlostní trať PPP Sud Europe Atlantique (SEA)



Marc Milosevic
*Ředitel pro rozvoj obchodu
VINCI Railways*



Vinci Concessions do skupiny VINCI

Úvod

2022 KLÍČOVÉ ÚDAJE



● ● ● KONCESE *

- Společnost VINCI je předním evropským **provozovatelem koncesí na dopravní infrastrukturu.**
- Společnost VINCI Concessions provozuje letiště, dálnice a železnice ve více než **23 zemích.**

Obrat: 9,2 miliardy EUR

Počet zaměstnanců: 22 000

Čistý výsledek: 2,7 mld.



● ● ● SMLOUVY

- VINCI Energies a VINCI Construction a Cobra IS tvoří **bezkonkurenční síť odborných znalostí a společností.**
- V roce 2018 zaměstnanci společnosti VINCI pracovali na **270 000 projektů po celém světě**

Obrat: 53,0 miliard EUR

Počet zaměstnanců: 240 000

Čistý výsledek: 1,6 mld.

*Konsolidované údaje za koncese skupiny VINCI, včetně VINCI Autoroutes a VINCI Stadium.

Přehled koncesí VINCI

Úvod

2022 KLÍČOVÉ ÚDAJE



+65
Letiště



+10,000
Zaměstnanci



12
Země



€ 2,679 M
Obrat



3 362 km
Celková síť



+5,000
Zaměstnanci



15
Země



€ 727 M
Obrat



340 km
Celková síť



243
Zaměstnanci



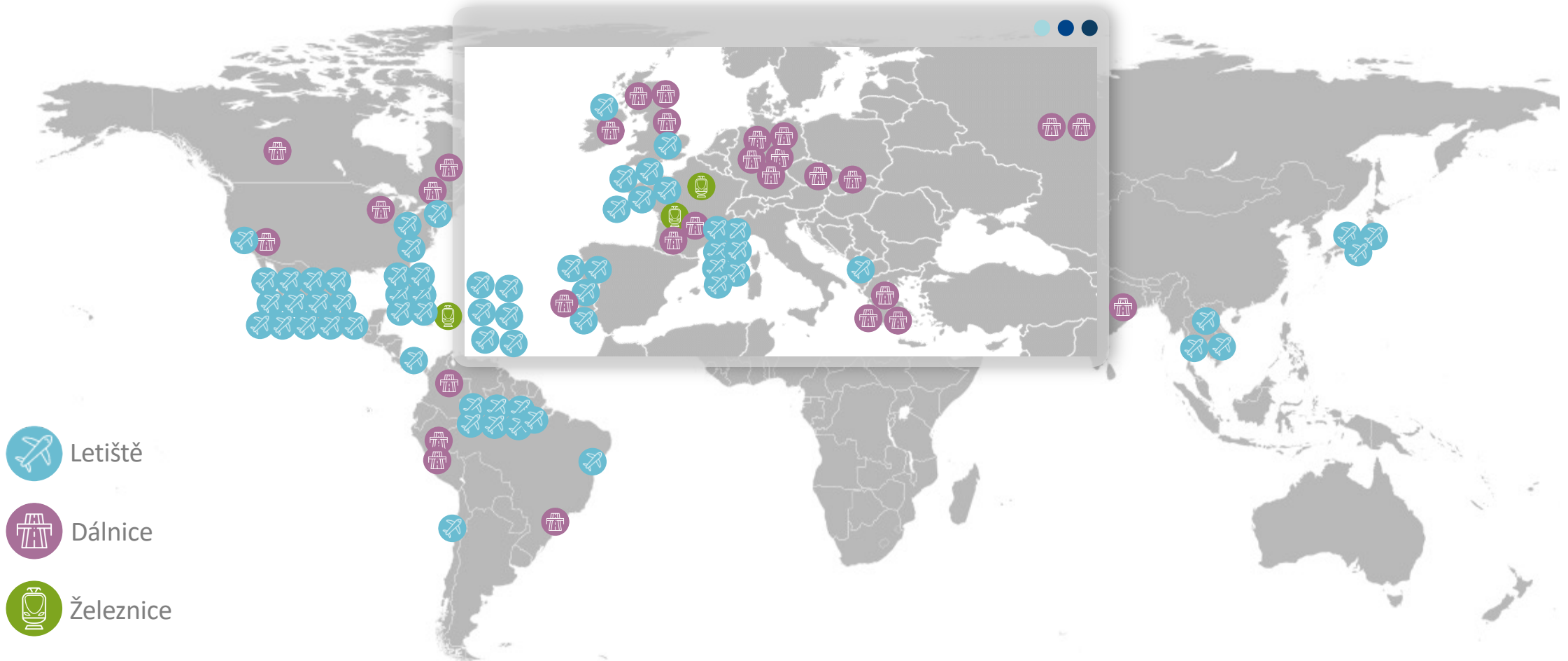
5
Odkazy



€ 327 M
Obrat

Mezinárodní působení společnosti VINCI Concessions

Úvod



Klíčové informace

VRT Sud Europe Atlantique (SEA)

Největší nedávná koncese na vysokorychlostní železnici v Evropě

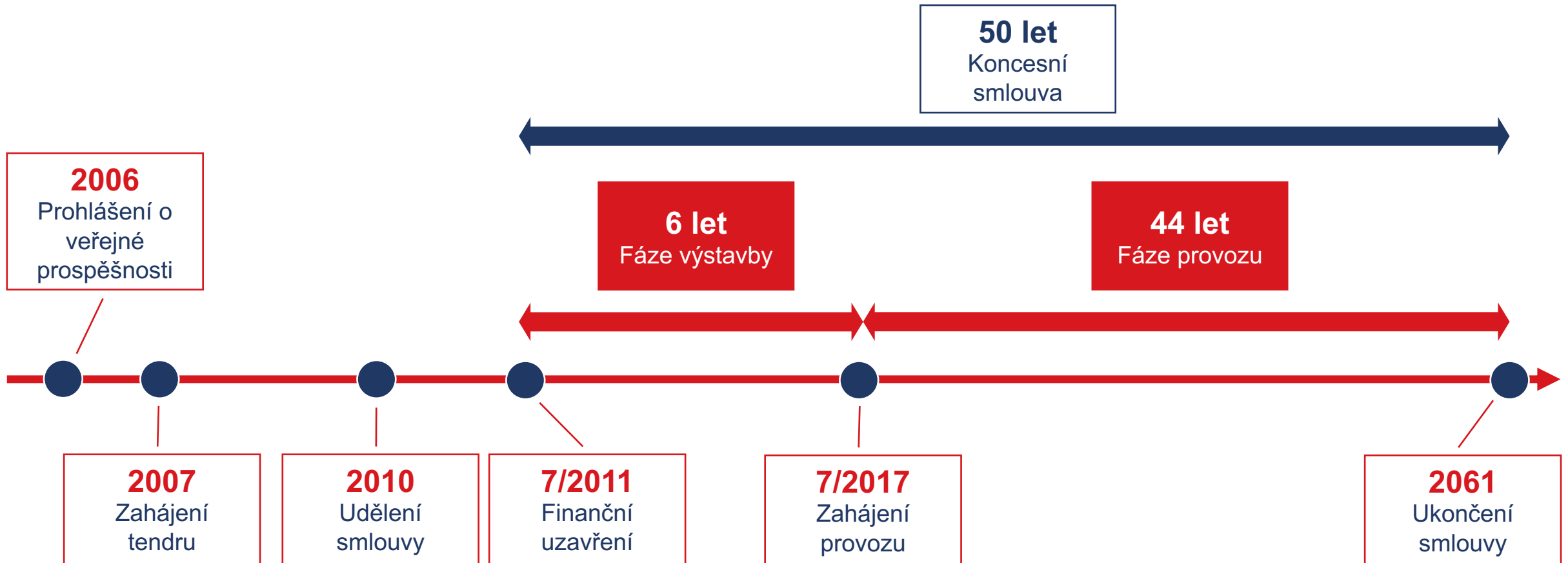
Trafic	24 milionů cestujících očekávaných v roce 2025 (17 milionů před SEA)
Délka	Celkem 340 km 302 km (vysokorychlostní tratě) 38 km (konvenční tratě)
Maximální rychlost	320 km/h pro vlaky TGV
CAPEX	6,4 mld. EUR
Doba jízdy Paříž-Bordeaux	2 hodiny 4 minuty (3 hodiny před SEA)

Vysokorychlostní železnice Tours-Bordeaux má významný **pozitivní ekonomický dopad** na propojené oblasti.

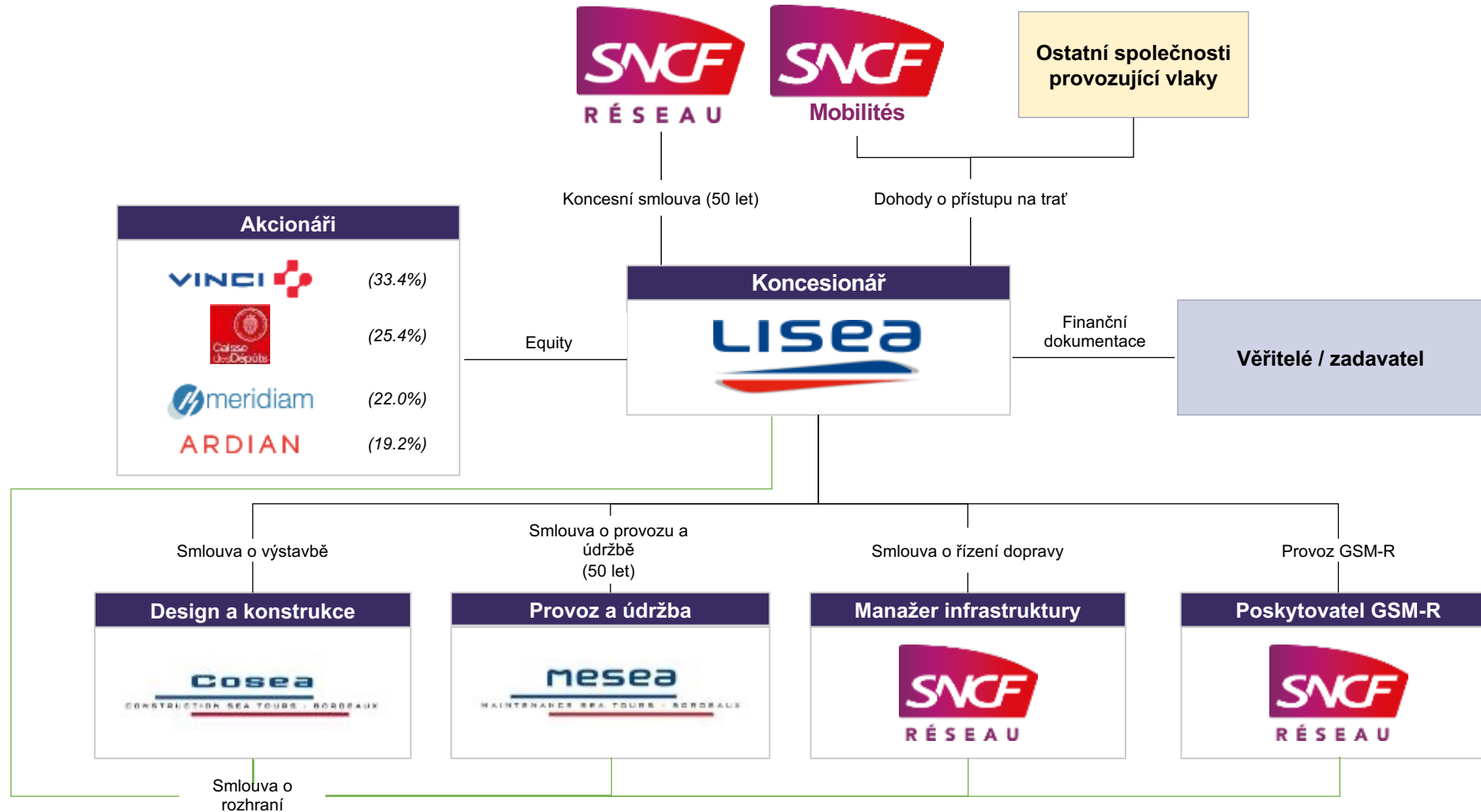


Časová osa

VRT Sud Europe Atlantique (SEA)



Pevné konsorcium a dobře zavedený smluvní rámec



Poznámky

- 1 COSEA je vedena skupinou VINCI Group
- 2 MESEA tvořená společnostmi VINCI Concessions (70 %) a Systra (30 %).

Oblast působnosti

VRT Sud Europe Atlantique (SEA)

Povinnosti LISEA

- Rozvoj vztahů se zúčastněnými stranami
- Stanovení a výběr poplatků za přístup na trať
- Financování
- Údržba a obnova majetku
- Povinnost sledovat socioekonomické přínosy a environmentální chování
- Řízení vyrovnávacích opatření
- Bezpečnost na železnici : získání a udržování bezpečnostního oprávnění provozovatele infrastruktury

Povinnosti SNCF Réseau

- Přidělení kapacity prostřednictvím subdodavatelské smlouvy
- Přístupová dohoda pro GSM-R
- Kontrola železniční dopravy a řízení prostřednictvím subdodavatelské smlouvy
- Vedení krizového řízení
- Získání pozemků
- “Vstup do služby”

Jeden z největších infrastrukturních projektů v Evropě

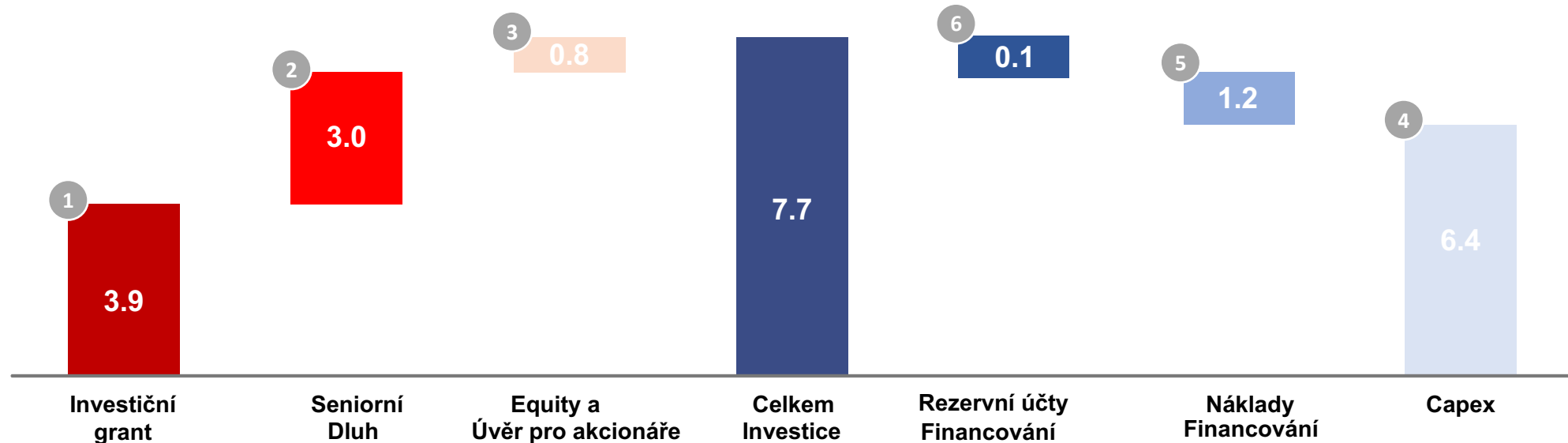
VRT Sud Europe Atlantique (SEA)

Celkové investice do projektu činí přibližně 7,7 miliardy eur. Financování projektu pochází z následujících zdrojů:

- 1 Dotace ve formě grantů poskytovaných francouzskými místními orgány a SNCF Réseau;
- 2 Nadřízený dluh strukturovaný prostřednictvím dluhových nástrojů vydaných Evropskou investiční bankou a Direction des Fonds d'Epargne (DFE), jakož i komerčními bankami spolu s francouzskými státními zárukami a zárukami SNCF Réseau.
- 3 Vklad akcionářů ve formě půjčky akcionářů a kmenového kapitálu.

Tyto zdroje finančních prostředků byly použity na:

- 4 Stavební kapitálové výdaje
- 5 Finanční náklady související s prioritním dluhem, swapy a zárukami
- 6 Počáteční financování účtů rezerv



Platební mechanismus

VRT Sud Europe Atlantique (SEA)

- Příjmy jsou získávány prostřednictvím **poplatků za přístup na trať (TAC)** za **použití trati od provozovatelů vlaků**. Koncesionář může být postižen srážkami za dostupnost a výkonnost.
- **TAC** se skládá ze dvou různých částí:
 - **Paušální poplatek** za přístupové právo a skutečné využití základního úseku trati vlakem.
 - **Proměnlivý poplatek** na základě práva na rezervaci kapacity infrastruktury, který se platí za **každý vlakový interval**.
- Kromě toho provozovatelé kompenzují společnosti LISEA **náklady na trakční energii**.



COSEA - Stavební výzvy

VRT Sud Europe Atlantique (SEA)

1

Jeden z největších infrastrukturních projektů v Evropě



302+38 km dvoukolejných železnic

500 inženýrských staveb včetně
24 viaduktů



100 000 tun ocelového rámu

800 000 m³ betonu



Na stavbě se v době největšího rozmachu podílelo **8 500** lidí.



Vysokorychlostní železnice v Evropě a soukromý kapitál | 9. června 2023 | Praha

2

Dobře provedená stavební fáze



Stavba s výkonem dokončena za **6 let, 1 měsíc před plánovaným termínem**

3

Technické stavební práce



Výstavba mostu přes řeku Dordogne v délce **1 km**

4

Provádění environmentálních opatření



3 500 hektarů kompenzačních opatření k omezení dopadů na životní prostředí.

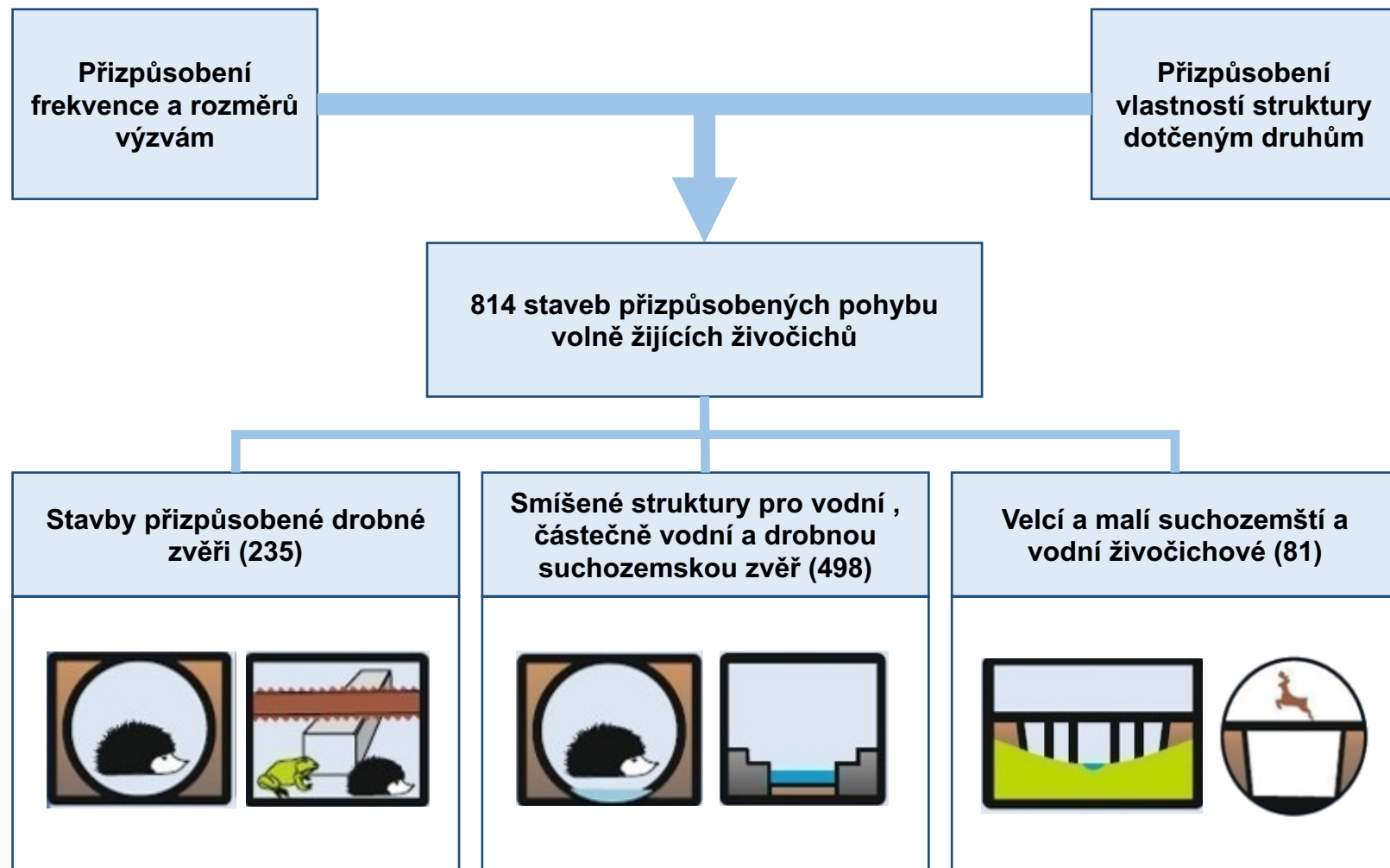


Včasná informovanost o životním prostředí při navrhování projektu

VRT Sud Europe Atlantique (SEA)

Vybrané zajímavosti z oblasti životního prostředí

-  **223 druhů chráněná** volně žijící zvířata a vegetace
- 814 struktur** pro pohyb volně žijících zvířat 
-  **80 zdokumentovaných řek**
- 14 dotčených lokalit "Natura 2000"** 
-  **c. 3 500 ha kompenzačních ploch** klasifikovaných jako chráněná území
- 1 450 ha náhradního zalesnění** 



Významné úspěchy v oblasti ESG s dopadem na místní komunity

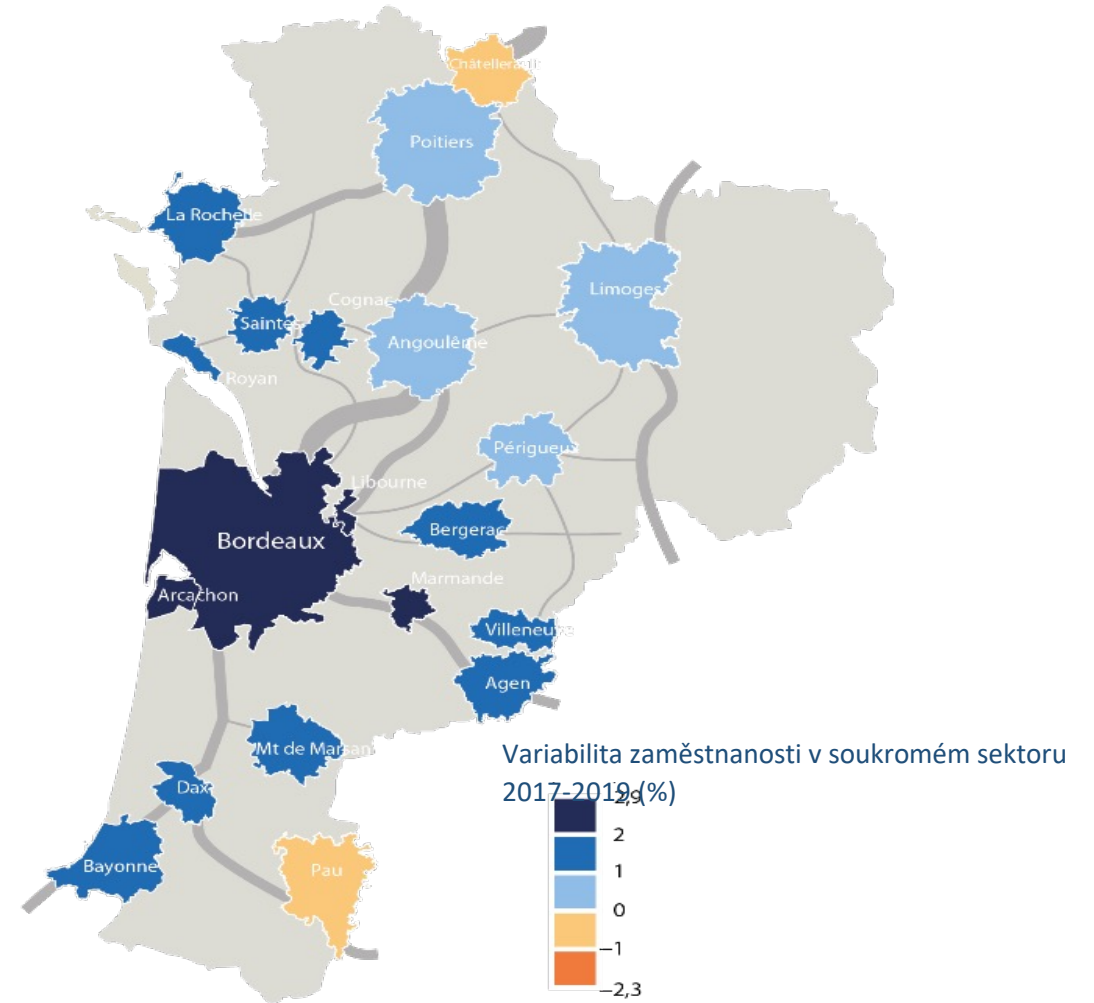
VRT Sud Europe Atlantique (SEA)



- **Výbor pro socioekonomické monitorování** (soukromý a veřejný) za účelem posouzení **dopadu** projektu HSL na **místní hospodářský rozvoj** (mobilita, cestovní ruch...).
- **Zaznamenaný nárůst** zaměstnanosti o 2,9 %/rok v oblasti Bordeaux od roku 2017



- **Pozitivní dopad** na společnosti sídlící na dotčených územích z hlediska přístupu na nové trhy, image značky, nákupu a diverzifikace činností.
- **Nárůst** turistické kapacity o **1,5 %** ročně podél trati a **+14 %** ročně v oblasti Bordeaux.



MESEA - Výzvy v oblasti údržby

VRT Sud Europe Atlantique (SEA)

Klíčové údaje o týmu údržby společnosti MESEA

200 zaměstnanců rozdělených do 4 různých funkcí:

- údržba trati a OHL a okolí,

- údržba celých výhybek HSL s kyvnými kříženími.

- údržba signalizačních a komunikačních systémů

- údržba napájecích zařízení



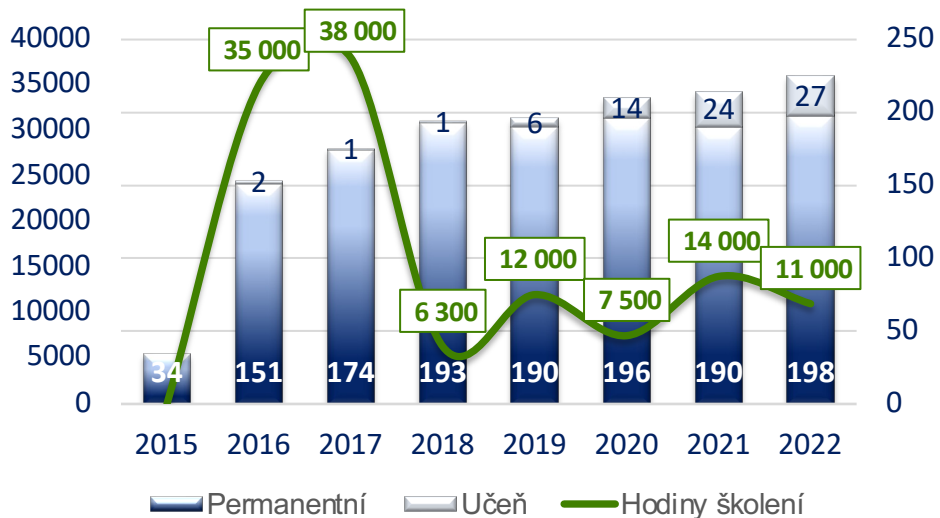
4 základny údržby na 340 km tratí

Služba 24/7 s denním měřením



150 kolejových výhybek

40 signalizačních místností



Inovace jako vektor výkonnosti společnosti MESEA

VRT Sud Europe Atlantique (SEA)

MESEA - SPECIFICKÉ MATERIÁLY



- **Silniční kolejová vozidla:** používají se pro údržbu kolejí a trakčního vedení tak, že vykolejí co nejbližše pracovním místům, čímž se omezí přetížení kolejí během údržby.



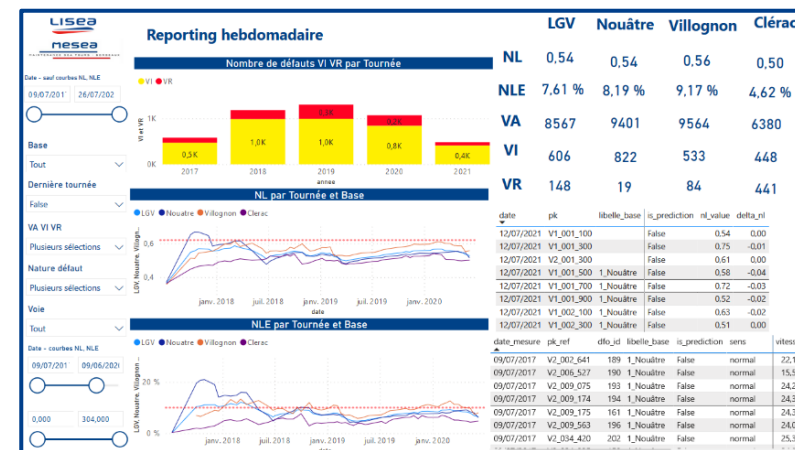
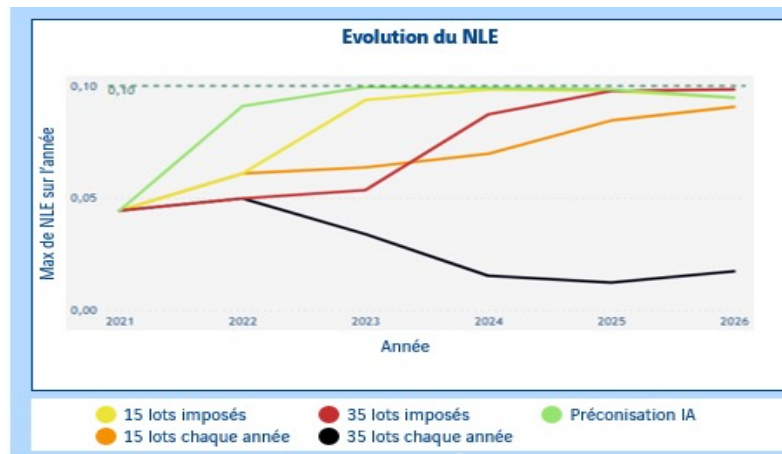
- **Vůz BROOM:** každodenní bezpečnostní kontroly jsou optimalizovány díky tomuto vozidlu, které rovněž zaznamenává parametry a vlastnosti zařízení linky.



- **Intel:** obíhá mezi sloupy trakčního vedení: umožňuje tak kontrolu bez přerušení železničního provozu. Díky kloubovému rameni dlouhému 15 metrů může fotografovat dílo ze všech úhlů.

SEA CLOUD - GEOVOIE

- Společnosti LISEA a MESEA vyvinuly tuto aplikaci, která využívá **umělou inteligenci** pro prediktivní údržbu. Datová platforma **SEA Cloud** dokáže předpovídat změny geometrie kolejí s **98% spolehlivostí na období 18 měsíců**.



Časová osa spuštění MESEA

15. září 2008

Společnost LISEA předkládá společnosti RFF předběžnou nabídku.

30. června 2011

Udělení koncesní smlouvy na LGV SEA společnosti LISEA

2012

Zahájení stavebních prací

Léto 2016

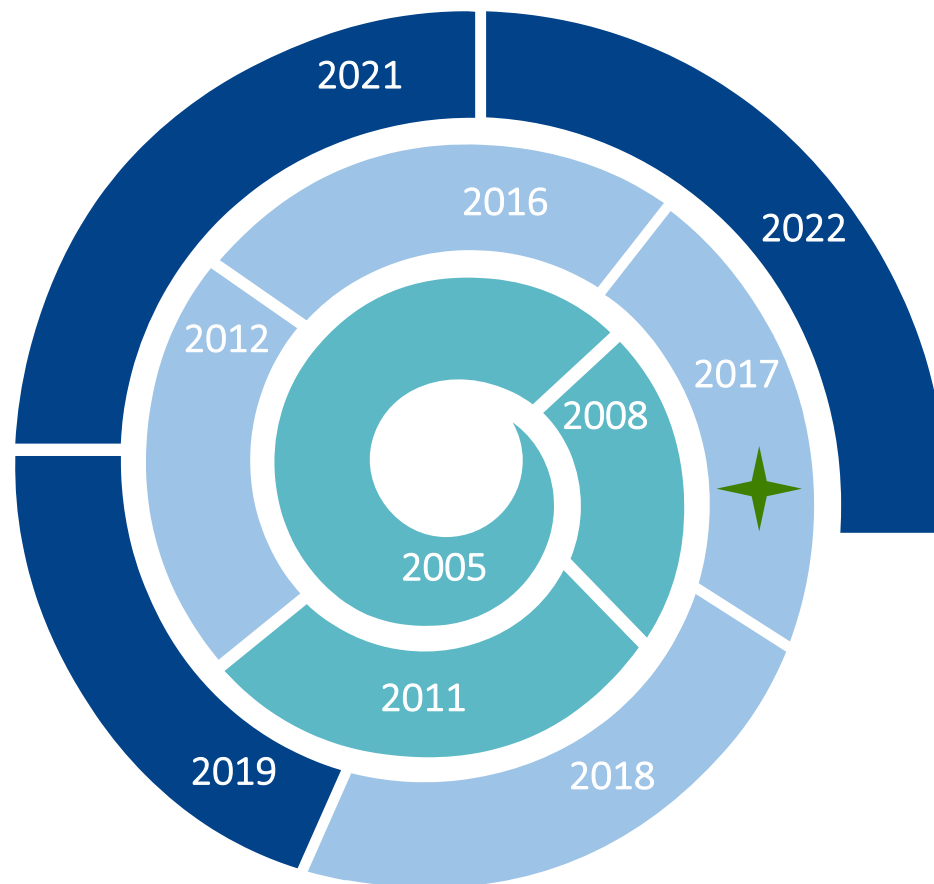
První zkušební jízdy TGV rychlostí 160 km/h mezi Nouâtre - Maillé a Villognon. Postupné zvyšování rychlosti až na 320 km/h v srpnu.

28. února 2017

Inaugurace ve Villognonu

31. března 2017

Dodání dohody o bezpečnosti prostřednictvím EPSF



2. července 2017

První komerční vlak

leden 2019

Dohoda o školení a zahájení MESEA Academy

21. prosince 2021

Trojité koruna
ISO 45001, 14001 a 9001

březen 2022

Obnovení dohody o bezpečnosti ze strany EPSF

Kontaktní údaje

Název	Marc Milosevic
Pozice	Ředitel pro rozvoj obchodu
Firma	VINCI Railways
E-mail	marc.milosevic@vinci-concessions.com
Webové stránky	www.vinci-concessions.com www.lisea.fr

Děkujeme za pozornost.

Více informací > www.ceskainfrastruktura.cz



Vysokorychlostní železnice v Evropě a soukromý kapitál
Možnosti uzavírání smluv a financování české vysokorychlostní železnice
Mezinárodní fórum | 9. června 2023 | Praha | © ARI 2023



Klíčové parametry režimu klíčových ukazatelů výkonnosti

Indikátory	Definice	Roční prahové hodnoty
Pravidelnost	≤ 1 min na 1 000 vlakokilometrů	1
Dostupnost	Průměrná doba opravy pro návrat do normálního stavu	120 minut
Spolehlivost (F1)	Počet závažných incidentů	3
Spolehlivost (F2)	Roční počet mimořádných událostí na 100 km jednokolejné trati	15
Cestující komfort (NL)	Podélná nivelace železnice	0.62
Cestující komfort (NLE)	Podélná nivelace vyšší než 0,9	10%

Přehled koncesních smluv

Účel

- Koncesionář (LISEA) je pověřen financováním, projektováním, výstavbou, údržbou (včetně obnovy) a provozem linky¹ a je odměňován prostřednictvím mýtného placeného uživateli HSL.

Doba trvání

- Koncesní smlouva byla **podepsána společnostmi LISEA a SNCF Réseau dne 16. červnath, 2011** (schváleno výnosem č. 2011-761 ze dne 28. června 2011).
- Doba trvání: **50 let do 30. června 2061th**

Právní ochrana

- Francouzský koncesní rámec zahrnuje **široce rozvinuté a dlouholeté a dobře zavedené mechanismy stanovené judikaturou**.
- Koncesní smlouva může **skončit dříve na základě obvyklých případů ukončení** stanovených v Koncesní smlouvě.

Infrastruktura & Vybavení

- Většina infrastruktury a zařízení bude **po skončení koncesní smlouvy předána společnosti SNCF Réseau**. Považují se za "biens de retour" (tj. prvky, které jsou nezbytné pro provozování služby), a proto jsou **od data dokončení prací ve vlastnictví zadavatele**.
- **Společnost LISEA proto nemůže poskytnout žádné zajištění na "biens de retour"**, stejně jako na pozemky ve vlastnictví společnosti SNCF Réseau, což je standardní součástí koncesních smluv.