

EIA : Dobrá praxe

Praha, 20.06.2016

About JASPERS (Joint Assistance to Support Projects in European Regions)

Založen roku 2005, nástroj evropské politiky

Funguje na principu partnerství institucí (EIB, Evropská komise a EBRD)

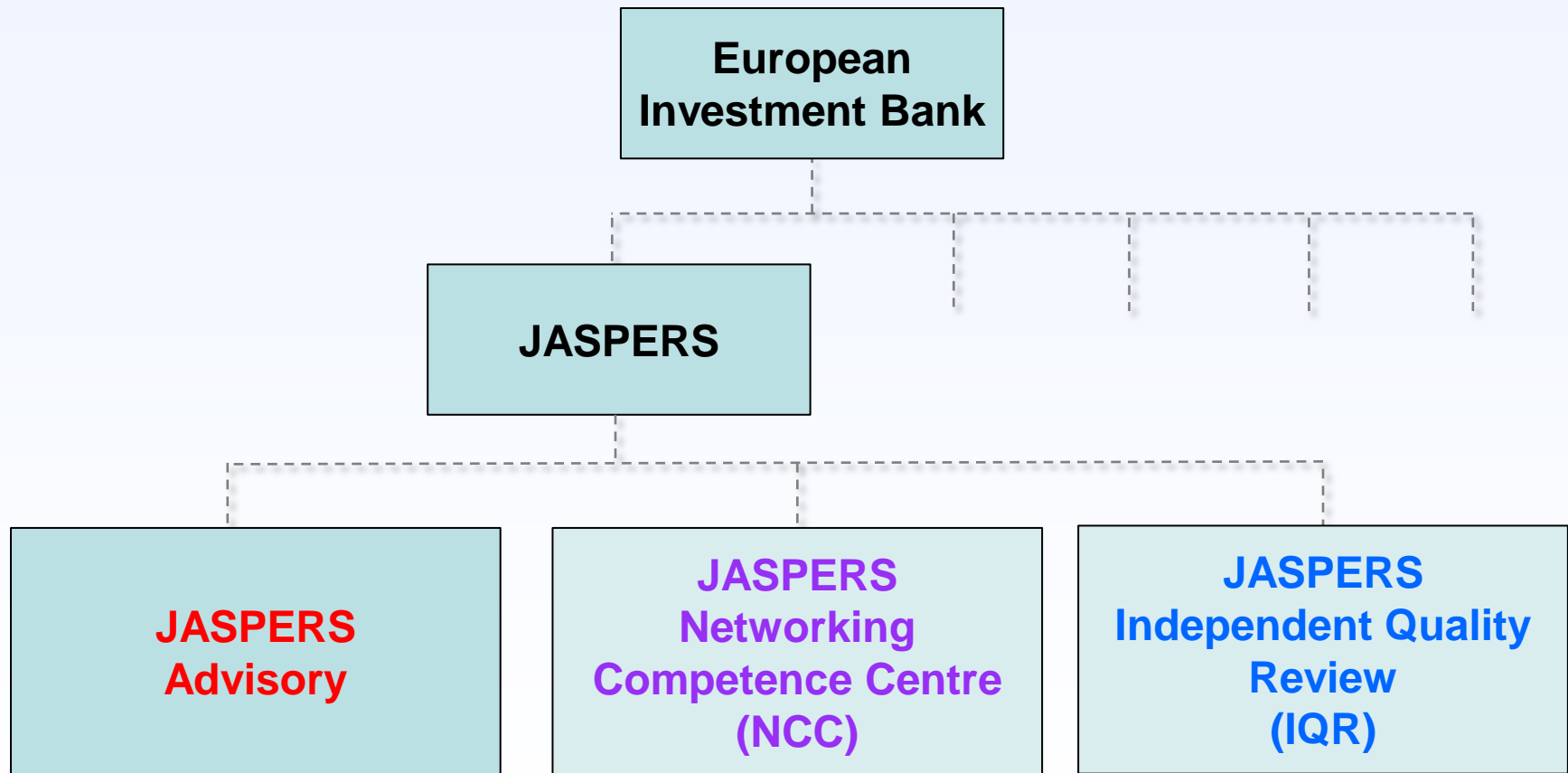
Nezávislá poradní činnost, která je zdarma nabízená všem členským státům jako pomoc na podporu využívání strukturálních fondů

6 lokalit: Lucemburk, Brusel, Vídeň, Varšava, Bukurešť a Sofie; kolem 120 zaměstnanců

Pomoc může zahrnovat:

- Pomoc při přípravě projektů
- Nezávislé zhodnocení kvality projektu
- Horizontální otázky a strategická podpora
- Capacity building
- Podpora při implementaci

JASPERS Functions, 2014 - 2020



Hlavní “výzvy” a body diskuse

- ENV témata předmětem hodnocení v průběhu celé projektové přípravy
- Propojení SEA a EIA směrnice
- Proces přípravy rozhodnutí o projektu
- Data
- Alternativy
- Změny projektu
- Kontrola kvality
- Informování a účast veřejnosti/ spolupráce
- Přístup ke spravedlnosti
- AA – přiměřené posouzení
- WFD – rámcová směrnice o vodách

Mnoho směrnic s ohledem na otázky ŽP je relevantních v rámci cyklu přípravy projektů

Ty nejdůležitější, kterých se dnes dotkneme:

- EIA směrnice 2011/92/EU, pozmeňená směrnicí 2014/52/EU
- SEA směrnice 2001/42 EC
- Habitatová směrnice 92/43/EC
- Rámcová směrnice o vodách 2000/60/EC



Celkovou tvorbu/přípravu projektu je potřebné řádně (na)plánovat a koordinovat

- Identifikovat a vyhnout se paralelním procesům, které nejsou propojené/nenavazují
- Identifikovat a vyhnout se překryvům

Stanovit rozsah hodnocení má výhody pokud jde o délku procesů i samotnou kvalitu posuzování.

- Podněcuje k započatí včasného dialogu
- Identifikuje kritické prvky posouzení a kontrolní prvky/mechanismy
- Identifikuje reálné/použitelné varianty k posouzení/zvážení
- Identifikuje/shromažďuje informace/data, jejich rozsah

Strategie/Plány SEA

- Zvážení alternativ
- Propojení/zakomponování SEA do příprav strategických plánů/dokumentů
- Rozsah
- Konzistence při posuzování významných účinků, včetně kumulativních vlivů a navrhovaných zmírňujících opatření a v rámci monitorování
- Prezentace a komunikace, angažovanost

- SEA nenahrazuje EIA a naopak
- Jsou to doplňující se postupy, které řeší jednotlivé/rozdílné fáze a kroky (procesy)
- Je nutné se vyhnout opakování posuzování ve stejné míře detailu
- Výsledky z procesu SEA by měly být využity v navazujícím EIA procesu

Úvahy s ohledem na environmentální aspekty ve fázi FS:

- umožňují, aby se otázkám životního prostředí/zdraví věnovala patřičná pozornost (spolu s ekonomickými, technickými i sociálními faktory), a to ve fázi, kdy se přípravy projektů zvažují/plánují
- přispívají k podpoře udržitelného vývoje spolu s udržitelným využíváním půdy i vlastnictví

FS by měla být schopna přispět k následujícímu [kromě upřednostňované varianty/variantám]:

- Popis reálných/použitelných alternativ (například pokud jde o design projektu, technologie, umístění, velikost a rozsah) studovaných developerem, které jsou relevantní pro navrhovaný projekt a jeho specifické vlastnosti, a uvedení hlavních důvodů pro volbu zvolené možnosti, včetně porovnání vlivů/dopadů na životní prostředí.

- Systematickým způsobem posouzení možných významných vlivů projektu na životní prostředí
- EIA pomáhá zajistit, že s významem předpokládaných efektů a prostorem pro jejich snižování, je důkladně obeznámena veřejnost a příslušné orgány ještě předtím, než přijmou rozhodnutí
- EIA by měla poskytnout základ pro projekty, které budou přijatelné a šetrné k životnímu prostředí, a které splňují zdravotní a ekologické normy a cíle
- EIA je procesem & nástrojem v rozhodovacím procesu

Klíčové body, které mají být vždy zvažovány:

- Prahové hodnoty a kritéria

By neměly vést k automatickému vyloučení určitých typů projektů a kategorií z oblasti působnosti EIAD

Má tento projekt smysl jako “samostatně stojící”?

- Salámová metoda/dělení projektu, které vede k vyloučení z povinností vyplývajících z EIAD

X

- Rozdělení velkého projektu do několika menších systémových projektů by mělo prokázat jejich vazby a posouzeny musí být kumulativní dopady takovýchto dílčích jednotlivých projektů

- Několikastupňový rozhodovací systém – např. ČR, SR, CHORV, SLO
 - pravděpodobné významné vlivy záměru na životní prostředí by měly být určeny a posouzeny v době, kdy se řízení týká “hlavního/finálního rozhodnutí” o projektu
 - pokud vlivy nejsou identifikované nebo identifikovatelné v okamžiku, kdy dochází k rozhodnutí, musí být posouzení provedeno v pozdějším stadiu
- Integrace řízení – např. RAK, NĚM, DÁNSKO
 - 1 rozhodnutí = rozhodnutí, které umožňuje developerovi začít stavět; environmentální a ostatní relevantní “povolení” jsou v něm zahrnuty/obsaženy

- Dostatečná dostupnost dat pro stanovení základních požadavků na životní prostředí/zdraví
- Nejen pro předpovědi, ale pro monitorování a dodržování

- potřeba sběru dat i nedostatky v datech by měly být identifikovány a specifikovány v rané fázi procesu
- existence tematických databází na národní či regionální úrovni usnadňuje proces a zaručuje úroveň kvality
- vytvoření mechanismu pro sdílení dat mezi hodnotícími týmy vede k zajištění plné možnosti vyhodnocení/zvážení všech relevantních informací a umožňuje vyhnout se opakování
- využívání externích odborníků a nezávislá kontrola kvality může zajistit, že dokumenty jsou robustní a použité údaje jsou platné a relevantní

EIA proces by měl:

- zkoumat alternativy - vytvořit preferovanou variantu nejvíce šetrnou k životnímu prostředí, která umožní dosáhnout stanovených cílů

EIA by se měla zabývat:

- alternativami k projektu, a to včetně technických řešení, umístění, poptávky i alternativních činností

EIA by měla vést k:

- porovnání dopadů hlavních uvažovaných alternativních řešení s odůvodněním s ohledem na ochranu životního prostředí/zdraví pro upřednostňované varianty

- Projekty jsou modifikovány (někdy výrazně) od té doby, kdy byla EIA provedená
- Posouzení změn:
 - Zvážení kritérií z přílohy III EIAD?
 - Posuzování a zvažování kumulativních vlivů/dopadů

X

Integrace

- EIA dokumenty se mají ve smyslu EIAD zabývat otázkami, jako:
 - základními aktuálními informacemi
 - kumulativními vlivy
 - popisem/ kvantifikací dopadů
 - analýzou rizik – včetně rizik způsobených špatným zajištěním lokality během období výstavby i rizika způsobeného přírodními katastrofami
 - plán environmentálního managementu – institucionální role/odpovědnost, nastínění harmonogramu plnění
- Základní potřebné informace (například popis projektu, jeho prostředí, vlivů projektu na životní prostředí a navrhovaná zmírňující opatření)

- Efektivní konzultace s veřejností:
 - Konzultace by měly být otevřeny veřejnosti v průběhu celého procesu přípravy projektu
 - Co nejdříve – pokud jsou možnosti stále otevřené
 - Nutné poskytnutí potřebných informací

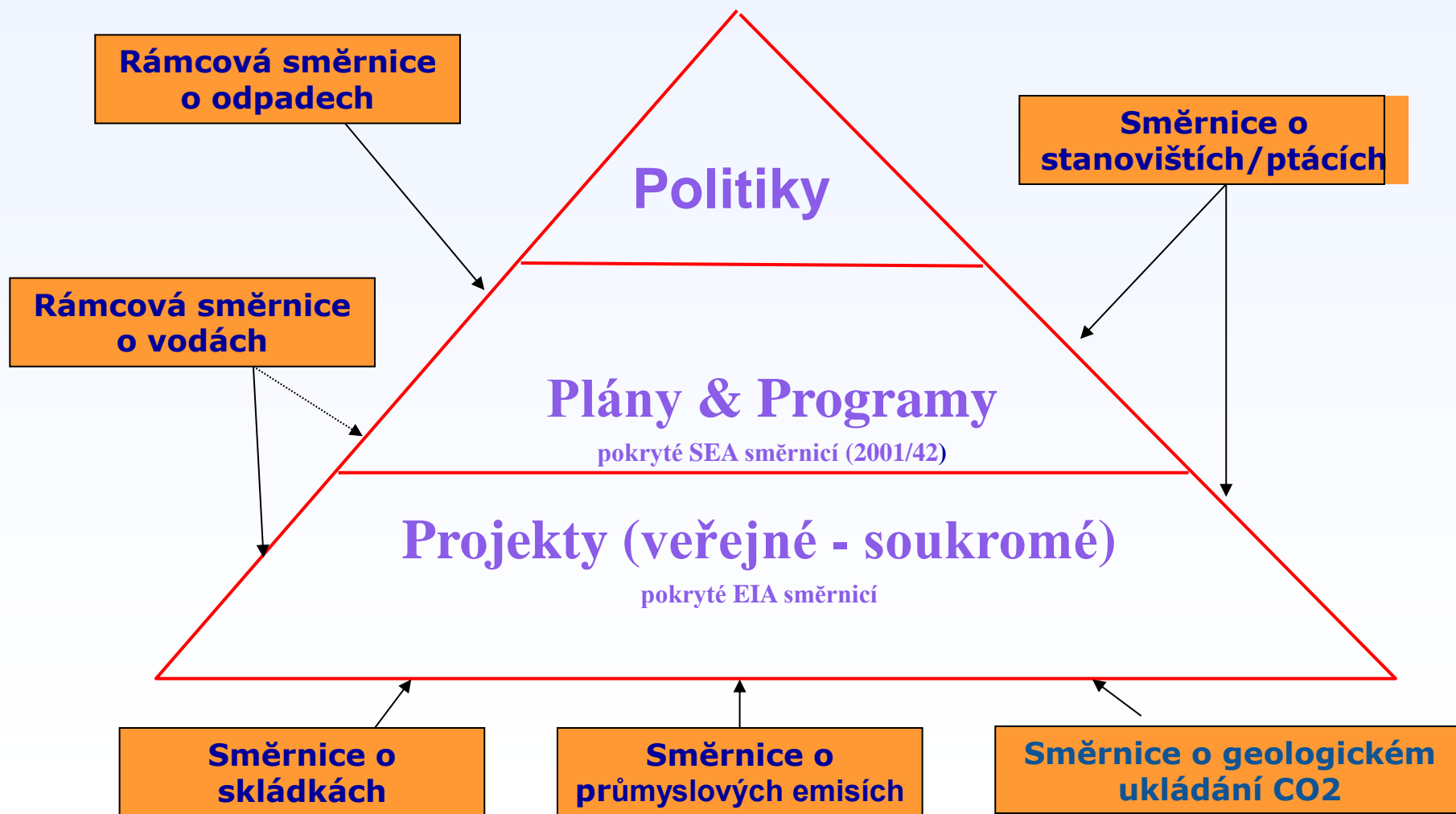
- Efektivní spolupráce a konzultace s odpovědnými orgány

- Rozdílní aktéři musí převzít odpovědnost za účast na postupech a zavázat se ke konkrétním krokům/opatřením, které povedou k zlepšení a efektivnímu vedení procesů

- Efektivní/účinná spolupráce s ostatními státy (pokud nutné)
- Posouzení, zda projekt má přeshraniční dopady
(Skutečnost, že se projekt “nedotýká hranic“, není dostatečným důvodem, který by stačil pro vyloučení možných dopadů)

- stanovení optimálního rozsahu a načasování zapojení veřejnosti je nesmírně důležité
- plán pro různé úrovně konzultací a účasti veřejnosti (nad rámec minimálních požadavků)
- veřejnost může již být informována a podílet se v počáteční fázi přípravy při stanovení rozsahu a diskutování projektu v koncepční fázi
- veřejné diskuse při stanovení rozsahu mohou být velmi užitečné pokud jde o informování veřejnosti, ale i získávání včasné zpětné vazby/informací ze strany veřejnosti

Environmentální posuzování



Naturové posouzení - Appropriate Assessment

- AA - Appropriate Assessment (přiměřené posouzení) = “naturové posouzení”
- V souladu s ustanovením § 6 (3) / 6 (4) směrnice o stanovištích
- Řádné odůvodnění pro projekty, které nepodléhají AA
- AA zaměřené na soustavu NATURA 2000 a její relevantní druhy/stanoviště
- Posouzení dopadů dostatečně vědecky podložená - objektivní studie z místa/výchozí průzkumy na jejich podporu
- Jasně závěry a správné vyhodnocení kumulativních účinků
- Nutné optimální načasování

- Čl. 4.7 je použitelný i pro projekty, které přímo nesouvisejí s “vodou”
- Posouzení vlivu projektu na stav vodního útvaru (např je třeba zvážit kumulativní dopady, prvek kvality)
- Posouzení lepší varianty s ohledem na dopady na oblast životního prostředí
- Zdůvodnění použitím převažujícího veřejného zájmu (aniž by byly prokázány převažující přínosy projektu vs. přínosy dosažení cíle WFD) nestačí

- Různí aktéři musí převzít odpovědnost za jejich účast na postupech
- Pokud se environmentálním otázkám bude věnovat náležitá pozornost..... výhody to bude mít na konci pro všechny – projekt/investora/politiky/veřejnost/(env) orgány

Neexistuje jedno univerzální řešení pro všechny/pro všechno!!

Děkuji za pozornost!

Zuzana Kaparová

JASPERS

VIENNA OFFICE

z.kaparova@eib.org