

PTK DÚR VRT Praha-Běchovice - Poříčany

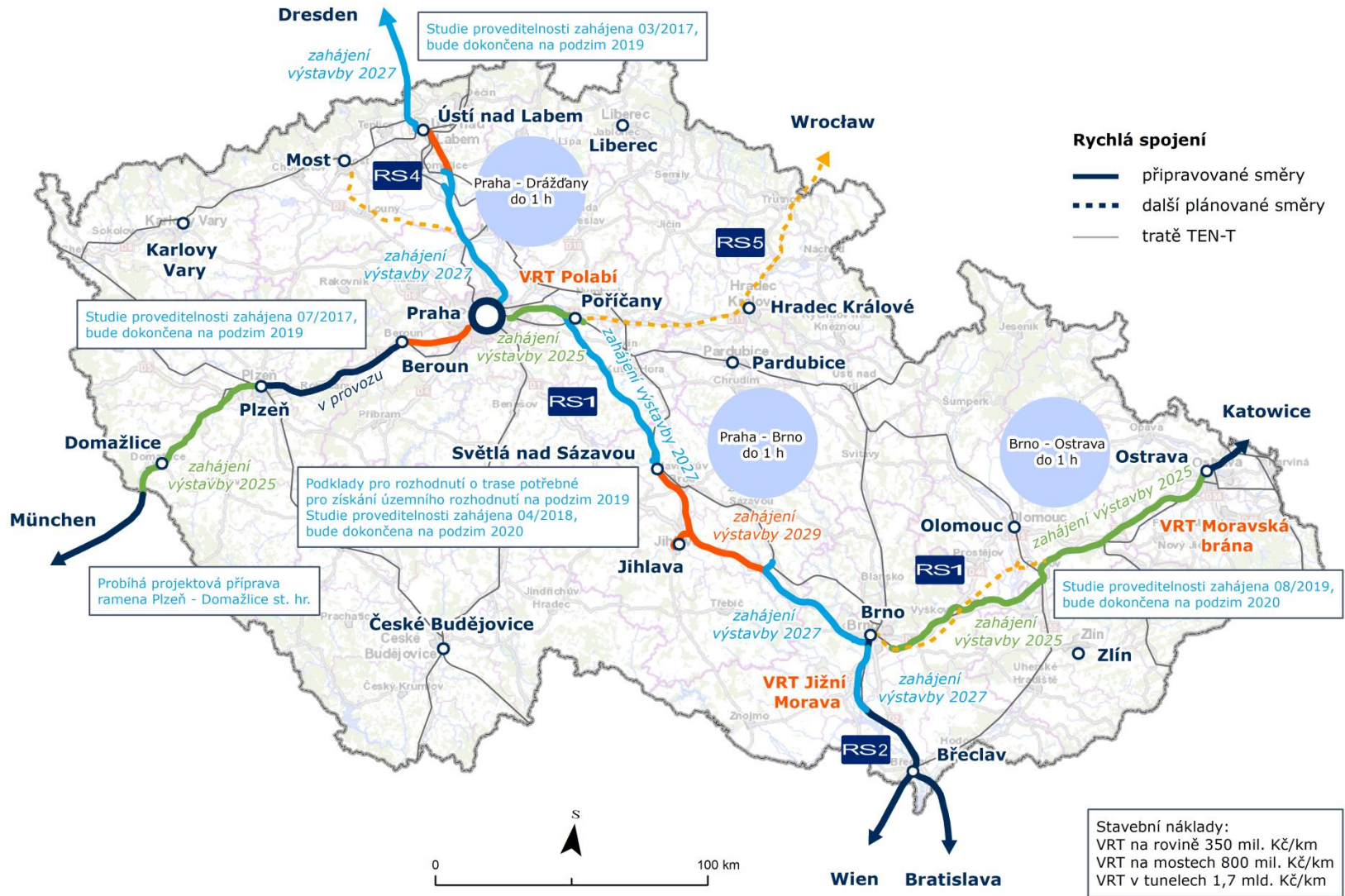
Ing. Martin Švehlík, Ing. Marek Pinkava, Bc. Libor Novák

Praha, 30. 09. 2019

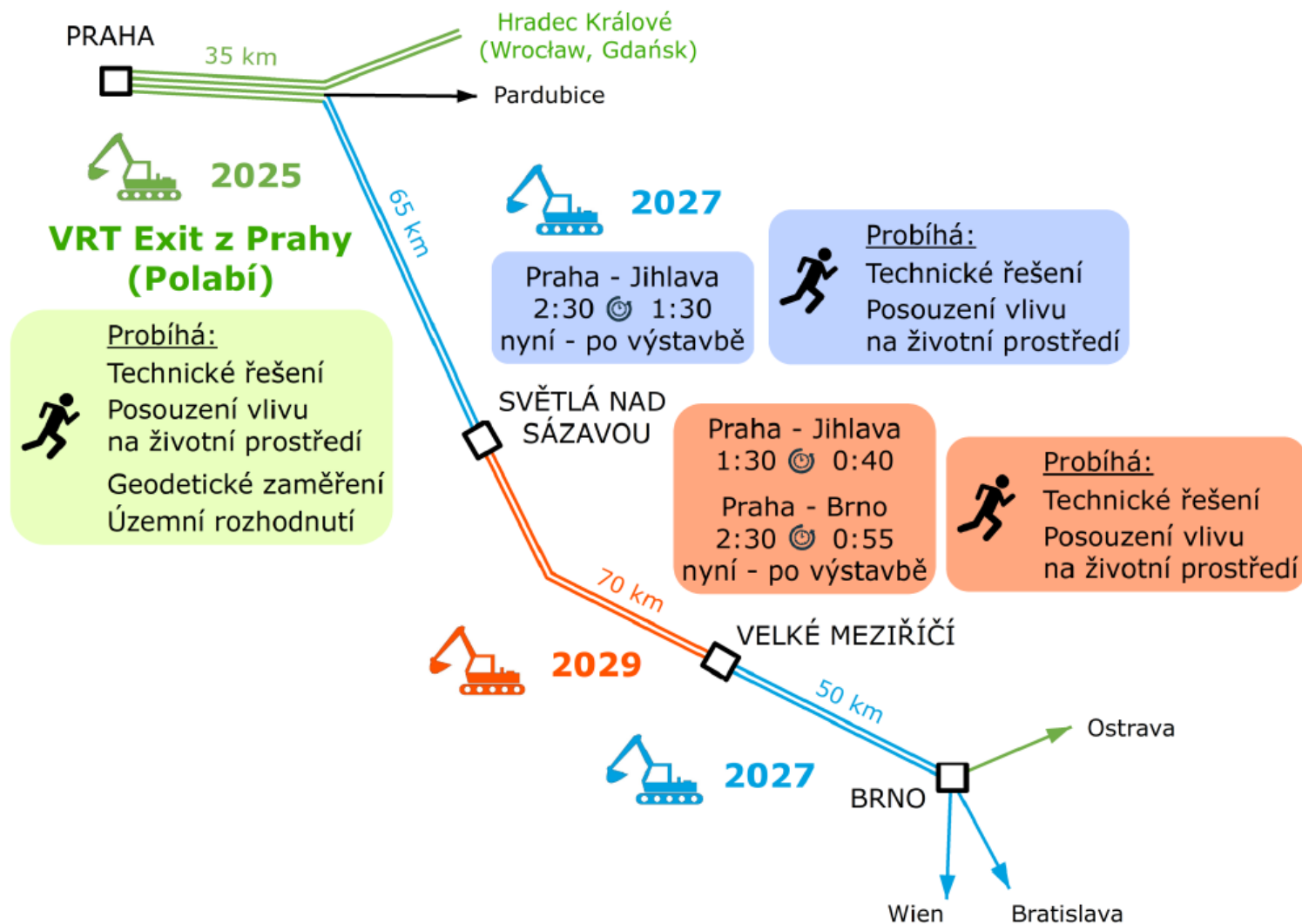


Projektové cíle a podklady

Rychlá železniční spojení



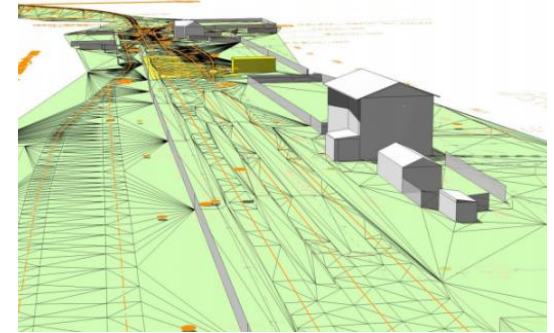
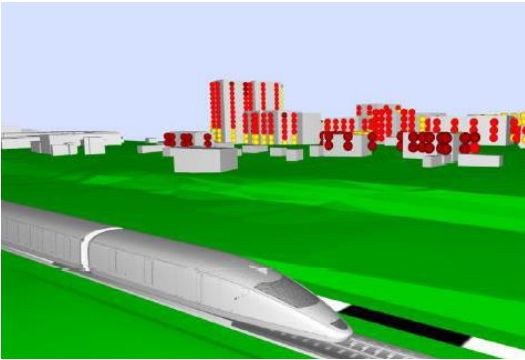
RS1 Praha – Brno – Ostrava



Předběžná tržní konzultace

- Zadavatel má zájem, aby zadávací podmínky co nejlépe odpovídaly potřebám Zadavatele a současně, aby byly i spolu s předmětem zakázky nastaveny v souladu s principy zákona č. 134/2016 Sb., o zadávání veřejných zakázek („ZZVZ“), zejména zásadou přiměřenosti a dalšími zásadami upravenými v § 6 ZZVZ, tj. v akceptovatelné formě pro potencionální dodavatele.
- Předběžná tržní konzultace se koná v souvislosti s přípravou realizace veřejné zakázky s předpokládaným názvem „**Zpracování dokumentace pro územní řízení – vysokorychlostní trať Praha-Běchovice – Poříčany**“, zadávanou Správou železniční dopravní cesty, státní organizace.
- Zadavatelem **předpokládaná hodnota veřejné zakázky se pohybuje v rozmezí 120 až 130 mil. Kč bez DPH.**
- Zadavatel má zejména zájem **představit potenciálním dodavatelům model uvažovaného hodnocení nabídek, který bude založen na aplikaci metody Best Value Approach/Best Value Procurement („BVA/BVP“).**
- Metoda BVA/BVP je ověřená praxí dalších evropských států (např. Nizozemí, Norsko), v nichž vedla ke zvýšení kvality plnění, vstupu nových dodavatelů na relevantní trh a snížení vícenákladů vznikajících na straně zadavatelů.
- Zadavatel sám s ní má již při poptávání obdobného předmětu plnění zkušenost v rámci realizace pilotních projektu „Studie proveditelnosti vysokorychlostní trati (Brno) – Přerov – Ostrava“.

Projektové cíle



- 1) Zajištění hladkého průběhu navazujících procesů**
- 2) Maximální jistota plnění zakázky v termínech základního harmonogramu prací**
- 3) Zajištění podpory záměru výstavby VRT u veřejnosti**
- 4) Využití nejmodernějších informačních technologií a postupů pro zpracování dokumentace**

1. Zajištění hladkého průběhu navazujících procesů

- Cílem zadání zakázky je získání kvalitní dokumentace a zajištění co nejrychlejšího a hladkého průběhu na tuto veřejnou zakázku navazujícího
- **územního řízení vč. získání územního rozhodnutí pro stavbu VRT Praha-Běchovice – Poříčany**
- **a posouzení vlivu stavby na životní prostředí (kladného EIA, samotné zpracování dokumentace EIA není předmětem této veřejné zakázky) a pozdějšího zpracování požadavků z posouzení EIA do projektové dokumentace.**
- Zadavatel bude jednoznačně preferovat takové návrhy a opatření, které zajistí takovou kvalitu a rozsah podkladů, které povedou k maximálně příznivému průběhu zmíněných navazujících procesů.
- Dodavatel tedy garantuje kvalitu a rozsah podkladů, avšak negarantuje průběh a výsledek zmíněných navazujících rozhodovacích procesů, které nebudou v jeho výhradní dispozici - nabídka dodavatele a plnění veřejné zakázky má k tomu přispět v maximální možné míře.

2. Maximální jistota plnění zakázky v termínech základního harmonogramu prací

- Záměrem zadavatele je zahájení stavby v co možná nejkratším čase. Proto zadavatel klade silný důraz na dodržení termínů základního harmonogramu prací. Zhotovitel navrhne takový harmonogram postupu prací, který umožní:
- **do 3 měsíců od účinnosti SoD předání podkladů pro zpracování dokumentace EIA (samotné zpracování dokumentace EIA není předmětem této veřejné zakázky)**
- **do 12 měsíců od účinnosti SoD předání kompletní dokumentace k připomínkám vč. zapracování závěrů z posouzení vlivu stavby na životní prostředí (EIA)**
- **do 14 měsíců od účinnosti SoD předání čistopisu kompletní dokumentace vč. žádosti o územní rozhodnutí.**
- Plnění stanovených termínů bude smluvním závazkem dodavatele. Zadavatel bude lépe hodnotit takové návrhy a opatření, které přispějí k tomu, že pravděpodobnost pozdního dodání zmíněných podkladů připravených dodavatelem (i s přihlédnutím k možným externím vlivům) bude co nejmenší, a které tak přispějí k včasnému zahájení navazujících rozhodovacích procesů.

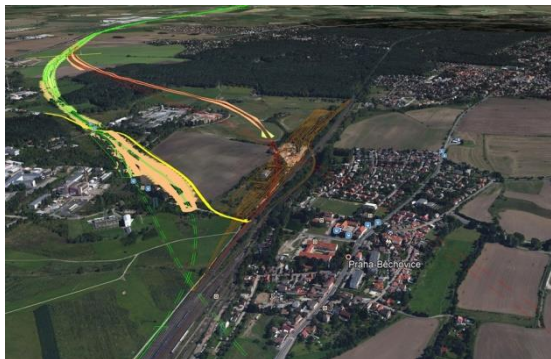
3. Zajištění podpory záměru výstavby VRT u veřejnosti



- Zadavatel si je vědom rozsahu připravovaného záměru, a proto považuje za nutné zajistit pro záměr výstavby VRT podporu u veřejnosti.
- Veřejností se rozumí jak široká veřejnost z řad obyvatel dotčené oblasti, tak její zástupci v podobě samosprávy i státní správy.
- **Předmětem veřejné zakázky bude návrh opatření, které zvýší pravděpodobnost kladného přijetí záměru u veřejnosti a jejich zapracování do projektové dokumentace.**
- Zadavatel ovšem na podporu záměru výstavby VRT u veřejnosti nenahlíží izolovaně, ale **v kontextu snahy o dodržení investičních nákladů identifikovaných studií proveditelnosti.**
- Dodavatel negarantuje dosažení podpory veřejnosti, neboť to nebude v jeho výhradní dispozici, jeho nabídka a plnění předmětu veřejné zakázky dodavatelem však k ní mají přispět v maximální možné míře.

4. Využití nejmodernějších informačních technologií a postupů pro zpracování dokumentace

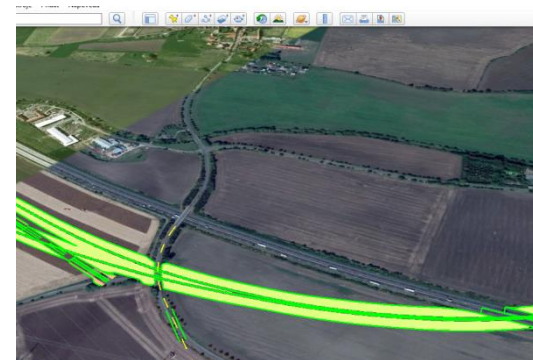
- Zadavatel si je vědom náročnosti technického řešení rozsáhlé dopravní stavby. Proto je cílem zadavatele zpracování dokumentace pomocí nejmodernějších technologií a postupů, které
- **mají usnadnit kontrolu navrženého řešení,**
- **mají minimalizovat riziko možných nedostatků,**
- **povedou k získání výstupů usnadňujících projednání záměru s dotčenými stranami,**
- **budou vhodné také pro komunikaci s neobornou veřejností.**
- Plnění veřejné zakázky využitím nabídnutých informačních technologií bude smluvním závazkem dodavatele.
- Zadavatel bude lépe hodnotit takové návrhy a opatření, resp. informační technologie, které přispějí k tomu, že pravděpodobnost dosažení výše uvedených dílčích cílů bude co nejvyšší.

Využití digitálních metod při přípravě VRT



- Nástroje pro průběžnou transparentní evidenci problémů a podnětů a jejich řešení, pro komunikaci se zadavatelem,
- možnosti operativního zpracování názorných technických průkazů při průběžné komunikaci s třetími stranami vč. veřejnosti,
- optimalizace investičních a provozních nákladů technického řešení,
- využití metodických postupů  ČESKÁ AGENTURA PRO STANDARDIZACI  sfdi STÁTNÍ FOND DOPRAVNÍ INFRASTRUKTURY pro oblast BIM.

Podklady



- **Manuál SŽDC pro projektování VRT ve stupni DÚR (12/2019)**
- **Studie proveditelnosti VRT Praha – Brno – Břeclav, dílčí výstup - kolejové řešení (SUDOP PRAHA, 12/2019)**
- **Geodetické zaměření terénu v koridoru trati (03/2020)**
- **Inženýrsko-geologický průzkum v koridoru trati (06/2020)**

Manuál SŽDC pro projektování VRT ve stupni dokumentace pro územní rozhodnutí

- Pojetí a rozsah Manuálu odpovídá požadavkům Přílohy č. 3 „*Rozsah a obsah dokumentace pro vydání rozhodnutí o umístění stavby dráhy*“ k vyhlášce č. 499/2006 Sb., o dokumentaci staveb.
- Vzniká na základě Smlouvy o spolupráci se SNCF.
 - **zpřístupnění 40letého know-how s návrhem, výstavbou a provozem VRT**
 - **duben až prosinec 2019**
 - **odborné workshopy a konzultace + spolupráce na Manuálu**
- Obsahuje základní parametry a pravidla pro návrh:
 - **železničního spodku a svršku,**
 - **mostů, tunelů a dalších staveb,**
 - **stanic a zařízení údržby,**
 - **napájení a trakčního vedení,**
 - **sdělovacího a zabezpečovacího zařízení,**
 - **ochrany životního prostředí atd.**
- Bude k dispozici v českém a anglickém jazyce.

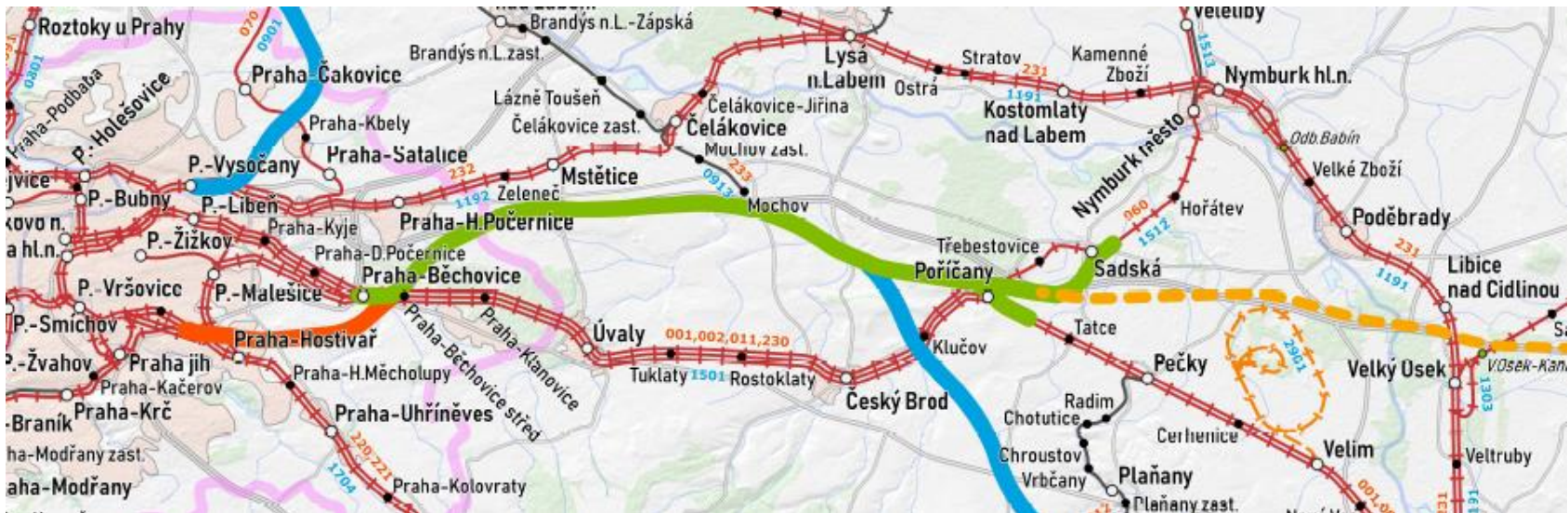


Prostorové vymezení zakázky

Základní parametry

Délka úseku cca	cca 29 km
Délka napojení a úprav konvenční sítě cca	cca 16 km
Maximální rychlost	320 km/h (výhled 350 km/h)
Minimální rychlost	200 km/h

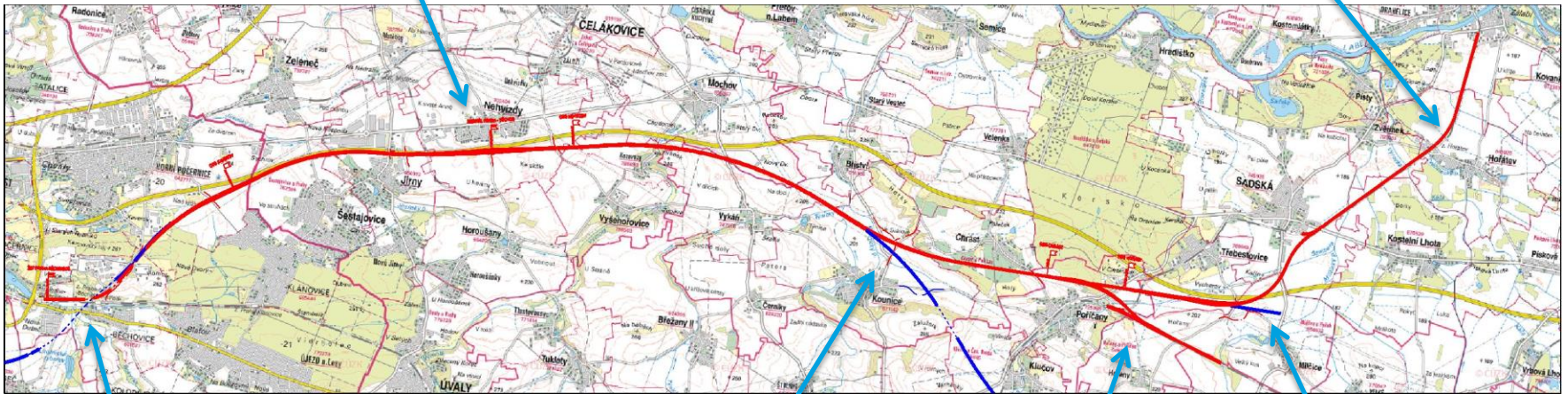
- součástí VRT Praha – Brno a VRT Praha – Hradec Králové
- osobní doprava ucelených vlaků a souprav tažených lokomotivou
- 3 napojení do konvenční sítě + příprava na napojení
- terminál pro osobní dopravu



Prostorové vymezení zakázky

terminál pro osobní dopravu

- napojení do konvenční trati
- modernizace za 160 km/h
vč. zdvoukolejnění



příprava na pokračování směr Brno

napojení do konvenční trati

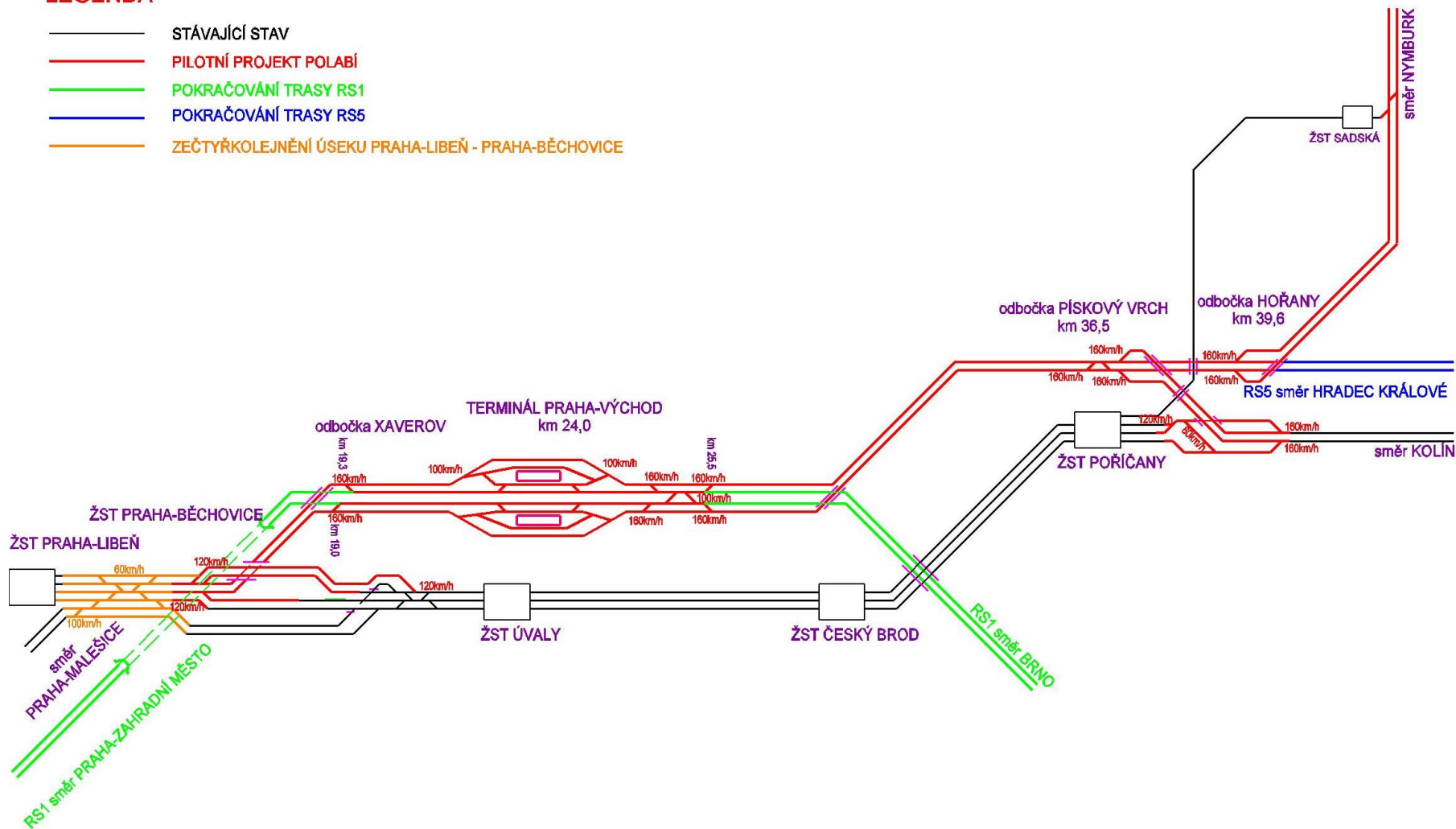
příprava na pokračování směr HK

- napojení do ŽST P.-Běchovice
- přestavba ŽST P.-Běchovice, příprava na 4. TK
- příprava na pokračování do P.-Zahradní m.

Dopravní schéma

LEGENDA

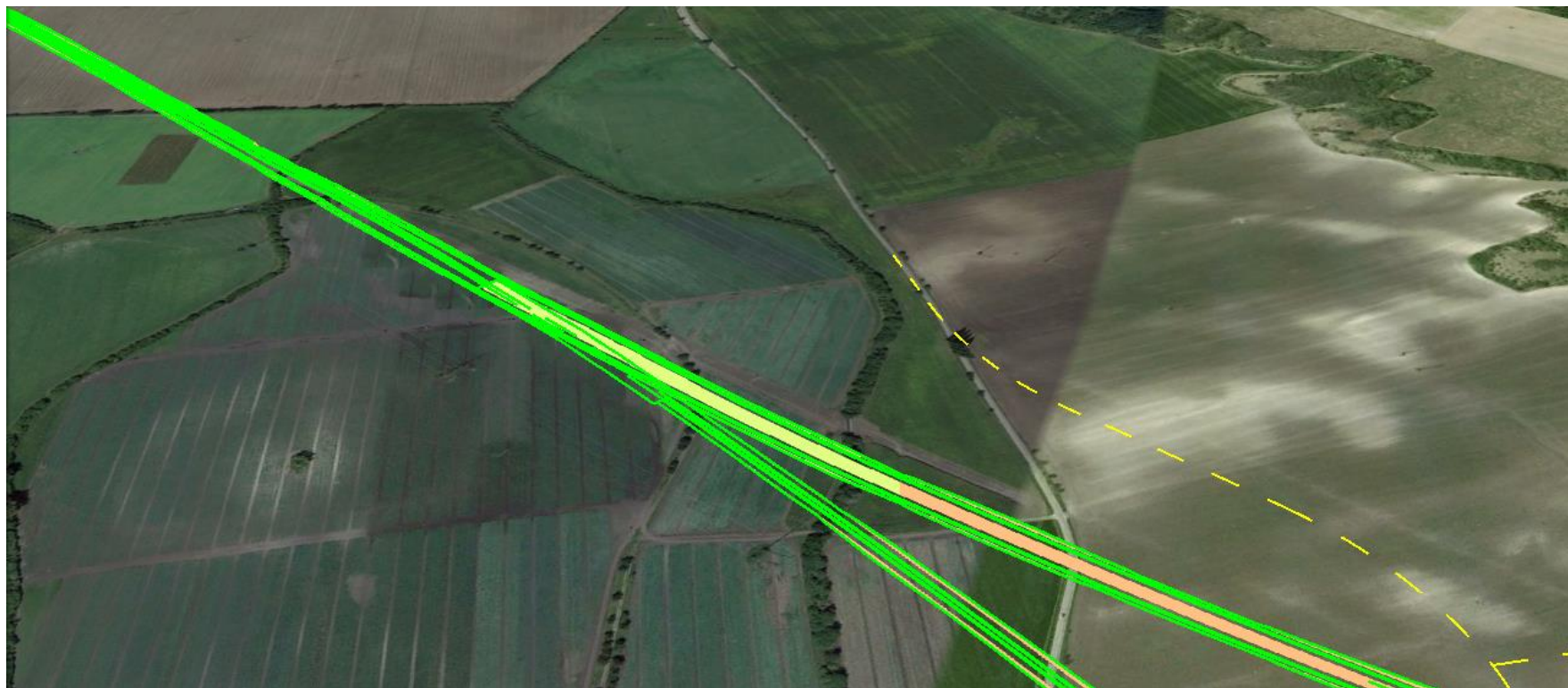
- STÁVAJÍCÍ STAV
- PILOTNÍ PROJEKT POLABÍ
- POKRAČOVÁNÍ TRASY RS1
- POKRAČOVÁNÍ TRASY RS5
- ZEČTYŘKOLEJNĚNÍ ÚSEKU PRAHA-LIBEŇ - PRAHA-BĚCHOVICE



ŽST Praha-Běchovice



odbočení Poříčany



směr Brno:

- příprava zemního tělesa
- vložení výhybek

odbočení Sadská



směr HK:

- příprava zemního tělesa
- příprava mostních objektů

směr Nymburk:

- překročení dálnice
- úroňové napojení do trati
- zdvoukolejnění po km 12.0



Kvalifikační požadavky a hodnotící kritéria

Kvalifikační předpoklady – zkušenost dodavatele

- Dodavatel musí doložit nejméně jednu zkušenost se zpracováním dokumentace minimálně v podrobnosti dokumentace pro územní rozhodnutí (nebo dokumentace v odpovídajícím stupni podrobnosti) jednoho úseku vysokorychlostní trati v délce minimálně 50 km s návrhovou rychlostí minimálně 250 km/h odpovídající požadavkům Technických specifikací pro interoperabilitu (TSI).
- Zadavatel požaduje tuto zkušenost za období max. posledních 10 let před zahájením zadávacího řízení.
- Dokumentací pro územní rozhodnutí se pro posouzení kvalifikace rozumí jakákoliv dokumentace, která navrhuje technické řešení do podrobnosti, ze které je patrné umístění stavby na konkrétní pozemky a která stanovuje náklady na realizaci stavby.

Kvalifikační předpoklady – poddodavatelské omezení (1/2)

- Zadavatel požaduje, aby ty významné činnosti, na které se vztahuje poddodavatelské omezení, a které musí být plněny přímo vybraným dodavatelem vlastními prostředky, byly plněny takovým společníkem případného sdružení, který v zadávacím řízení prokázal odpovídající část požadavků na technickou kvalifikaci.
- Zadavatel si dle § 105 odst. 2 ZZVZ vyhrazuje požadavek, že níže uvedené významné činnosti při plnění veřejné zakázky musí být plněny přímo vybraným dodavatelem (resp. některým z dodavatelů, kteří případně podali nabídku v rámci společné účasti), tzn. že části plnění veřejné zakázky věcně odpovídající níže uvedeným oborům či činnostem musí být prováděny vlastními prostředky dodavatele.

Kvalifikační předpoklady – poddodavatelské omezení (2/2)

- technický návrh železničního svršku a spodku
- technický návrh železničních mostů
- technický návrh železničních tunelů
- technický návrh trakčních a energetických zařízení
- technický návrh železničního zabezpečovacího zařízení

Kvalifikační předpoklady – zpracovatelský tým

- Zpracovatelský tým povede zkušený **manažer projektu**, který má nejméně jednu zkušenost s vedením zakázky stavebního charakteru minimálně ve stádiu zpracování projektové dokumentace DÚR (nebo dokumentace v odpovídající stupni podrobnosti), kdy záměr měl investiční náklady v minimální výši 1 mld. Kč. Zadavatel požaduje tuto zkušenost za období max. posledních 10 let před zahájením zadávacího řízení.

Kvalifikační předpoklady – zpracovatelský tým

- Součástí týmu bude **specialista pro projektování dopravních staveb** s autorizací v tomto oboru dle § 5 odst. 3 písm. b) zákona č. 360/1992 Sb., který má nejméně jednu zkušenost se zpracováním projektové dokumentace minimálně ve stupni DÚR (nebo dokumentace v odpovídajícím stupni podrobnosti) železniční dopravní stavby, kdy specialistou zpracovávaná část (stavební objekty) měla investiční náklady ve výši minimálně 150 mil. Kč bez DPH. Zadavatel požaduje tuto zkušenost za období max. posledních 10 let před zahájením zadávacího řízení.

Kvalifikační předpoklady – zpracovatelský tým

- Součástí týmu bude **specialista pro projektování mostních a inženýrských konstrukcí** s autorizací v tomto oboru dle § 5 odst. 3 písm. d) zákona č. 360/1992 Sb., který má nejméně jednu zkušenost se zpracováním projektové dokumentace minimálně ve stupni DÚR (nebo dokumentace v odpovídajícím stupni podrobnosti) pro železniční mostní objekt s investičními náklady minimálně 30 mil. Kč bez DPH. Zadavatel požaduje tuto zkušenost za období max. posledních 10 let před zahájením zadávacího řízení.

Kvalifikační předpoklady – zpracovatelský tým

- Součástí týmu bude **specialista pro projektování technologických zařízení staveb** s autorizací v tomto oboru dle § 5 odst. 3 písm. e) zákona č. 360/1992 Sb., který má nejméně jednu zkušenost se zpracováním projektové dokumentace minimálně ve stupni DÚR (nebo dokumentace v odpovídajícím stupni podrobnosti) v oblasti železniční zabezpečovací techniky, kdy specialistou zpracovávaná část (stavební objekty) měla investiční náklady ve výši minimálně 150 mil. Kč bez DPH. Zadavatel požaduje tuto zkušenost za období max. posledních 10 let před zahájením zadávacího řízení.

Kvalifikační předpoklady – zpracovatelský tým

- Součástí týmu bude **specialista pro projektování technologických zařízení staveb** s autorizací v tomto oboru dle § 5 odst. 3 písm. e) zákona č. 360/1992 Sb., který má nejméně jednu zkušenost se zpracováním projektové dokumentace minimálně ve stupni DÚR (nebo dokumentace v odpovídajícím stupni podrobnosti) v oblasti elektrizace železniční trati (i v rámci modernizace již elektrifikované trati) v délce nejméně 5 km a stavby (nebo přestavby) napájecí stanice. Přestavbou se rozumí stavebně-technologické činnosti v rozsahu nejméně 50 % hodnoty původní napájecí stanice, na které bylo dílo realizováno. Zadavatel požaduje tuto zkušenost za období max. posledních 10 let před zahájením zadávacího řízení.

Kvalifikační předpoklady – zpracovatelský tým

- Součástí týmu bude **garant-specialista spolehlivosti a bezpečnosti**, který má nejméně jednu zkušenost se zpracováním posouzení RAMS nebo nastavením celkové koncepce VRT1) z pohledu její spolehlivosti, udržitelnosti a bezpečnosti. Zadavatel požaduje tuto zkušenost za období max. posledních 10 let před zahájením zadávacího řízení.
- Součástí týmu bude **garant technického návrhu pro železniční svršek a spodek**, který má nejméně jednu zkušenost se zpracováním projektové dokumentace minimálně ve stupni DÚR (nebo dokumentace v odpovídajícím stupni podrobnosti) v oblasti železničního svršku a spodku na VRT1). Zadavatel požaduje tuto zkušenost za období max. posledních 10 let před zahájením zadávacího řízení.

Kvalifikační předpoklady – zpracovatelský tým

- Součástí týmu bude **garant technického návrhu pro zemní konstrukce**, který má nejméně jednu zkušenost se zpracováním projektové dokumentace minimálně ve stupni DÚR (nebo dokumentace v odpovídajícím stupni podrobnosti) v oblasti návrhu tělesa železničního spodku VRT1). Zadavatel požaduje tuto zkušenost za období max. posledních 10 let před zahájením zadávacího řízení.
- Součástí týmu bude **garant technického návrhu pro mostní objekty**, který má nejméně jednu zkušenost se zpracováním projektové dokumentace minimálně ve stupni DÚR (nebo dokumentace v odpovídajícím stupni podrobnosti) železničního mostního objektu na VRT1) s předpokládanými investičními náklady v minimální výši 30 mil. Kč bez DPH. Zadavatel požaduje tuto zkušenost za období max. posledních 10 let před zahájením zadávacího řízení.

Kvalifikační předpoklady – zpracovatelský tým

- Součástí týmu bude **garant technického návrhu pro energetické napájení**, který má nejméně jednu zkušenost se zpracováním projektové dokumentace minimálně ve stupni DÚR (nebo dokumentace v odpovídajícím stupni podrobnosti) v oblasti návrhu energetického řešení a napájení VRT1). Zadavatel požaduje tuto zkušenost za období max. posledních 10 let před zahájením zadávacího řízení.
- Součástí týmu bude **garant technického návrhu pro zabezpečovací zařízení**, který má nejméně jednu zkušenost se zpracováním projektové dokumentace minimálně ve stupni DÚR (nebo dokumentace v odpovídajícím stupni podrobnosti) v oblasti železničního zabezpečovacího zařízení kompatibilního s ERTMS/ETCS na VRT1). Zadavatel požaduje tuto zkušenost za období max. posledních 10 let před zahájením zadávacího řízení.

Hodnotící kritéria

- **Nabídková cena s váhou 30 %**
- **Odborná úroveň (navázaná na projektové cíle) s váhou 20 %**
- **Identifikace a řízení rizik s váhou 15 %**
- **Přidaná hodnota s váhou 10 %**
- **Schopnost vybraného člena odborného personálu přispět k naplnění projektových cílů zadavatele s váhou 25 %**

Děkujeme za pozornost

**PTK DÚR
VRT Praha-Běchovice - Poříčany**